

**III.**

Návrh

**NAŘÍZENÍ VLÁDY**

**ze dne ..... 2017,**

**o prohlášení území vybraných částí měst Františkovy Lázně, Karlovy Vary a Mariánské Lázně s léčebně-terapeutickou krajinou za památkové rezervace**

Vláda nařizuje podle § 5 odst. 1 zákona č. 20/1987 Sb., o státní památkové péči:

§ 1

**Prohlášení území vybraných částí měst s léčebně-terapeutickou krajinou za památkové rezervace**

(1) Za památkové rezervace se prohlašují vybrané části těchto měst:

- a) **Františkovy Lázně (554529)**, okres Cheb, Karlovarský kraj, k.ú. Františkovy Lázně (634646), k.ú. Dlouhé mosty (768880), k.ú. Slatina u Františkových Lázní (634689), k.ú. Střížov u Chebu (650871),
- b) **Karlovy Vary (554961)**, okres Karlovy Vary, Karlovarský kraj, k.ú. Karlovy Vary (663433), k.ú. Drahovice (663701),
- c) **Mariánské Lázně (554642)**, okres Cheb, Karlovarský kraj, k.ú. Mariánské Lázně (691585), k.ú. Úšovice (691607), k.ú. Valy u Mariánských Lázní (776751).

(2) Předmětem ochrany v památkových rezervacích podle odstavce 1 jsou kulturní hodnoty zejména architektonické, urbanistické, historické, umělecké, estetické a krajinné, které mají hmotnou podstatu, dokládají urbanistický, stavebně historický a kulturní vývoj sídla a vytvářejí jeho prostředí.

§ 2

**Hranice památkových rezervací**

Hranice území památkových rezervací podle § 1 odst. 1 jsou vymezeny v příloze č. 1 k tomuto nařízení a jsou orientačně graficky znázorněny na mapách uvedených v příloze č. 2 k tomuto nařízení.

§ 3

**Podmínky zabezpečení ochrany památkových rezervací**

(1) K zajištění památkové ochrany památkových rezervací podle § 1 odst. 1, jejich kulturních hodnot a prostředí tvořeného stavbami, architektonickými soubory, nemovitými kulturními památkami, jednotlivými objekty, uspořádáním pozemků, pozemními

komunikacemi, veřejnými prostranstvími, vodními plochami, vodními toky a trvalými porosty se stanovují tyto podmínky ochrany:

- a) při rozhodování o umístění staveb a zařízení a terénních úpravách musí být respektováno prostorové a funkční uspořádání území a jeho dochovaná urbanistická skladba,
- b) při rozhodování o umístění stavby a zařízení a změně stavby musí být respektováno prostorové uspořádání dotčených nemovitostí a jejich kulturní hodnoty a nesmí dojít k negativním změnám estetickým, technickým a funkčním,
- c) při rozhodování o nové výstavbě, modernizaci objektů a přestavbě musí půdorysné a výškové uspořádání staveb, hmotové řešení objektů, členění fasád a použité materiály respektovat charakter a měřítko dochované zástavby charakteristické pro obec, na jejímž území se památková rezervace nachází; významné dominanty v území a pohledy na ně musí být zachovány,
- d) využití pozemků a staveb musí být v souladu s jejich kulturními hodnotami a jejich kapacitními a technickými možnostmi,
- e) úpravy pozemků, staveb a jejich součástí, zařízení, veřejných prostranství, objektů a výsadba a kácení dřevin na veřejných prostranstvích musí směřovat k zachování hodnot památkové rezervace a jejího prostředí.

(2) Podmínky ochrany památkové rezervace stanovené v odstavci 1 se nevztahují na lesní hospodaření, pokud se na dotčeném lesním majetku hospodaří podle schváleného lesního hospodářského plánu nebo lesní hospodářské osnovy.

#### § 4

#### **Účinnost**

Toto nařízení nabývá účinnosti dnem 1. ledna 2018.

Předseda vlády:

Ministr kultury:

**Vymezení hranic památkových rezervací prohlášených tímto nařízením**

**a) Františkovy Lázně (554529),** k.ú. Františkovy Lázně (634646), k.ú. Dlouhé Mosty (768880), k.ú. Slatina u Františkových Lázní (634689), k.ú. Střížov u Chebu (650871), okres Cheb, Karlovarský kraj

1. Vnější hranice památkové rezervace města Františkovy Lázně s léčebně-terapeutickou krajinou začíná v k.ú. Františkovy Lázně v ulici Americká u č.p. 54, v severním cípu st.p.č. 354/1, odkud vede podél ulice jižním směrem po st.p.č. 354/1, p.p.č. 453/11, 95/5, přechází Americkou ulici podél p.p.č. 669/2, 663/1 a 485/2 a obchází st.p.č. 218, p.p.č. 483/1, st.p.č. 708, pokračuje dál podél p.p.č. 484/10, 485/19, st.p.č. 1025, opět podél p.p.č. 485/19, 485/22, 485/20, šikmo přechází ulici Otokara Březiny přes p.p.č. 486 na roh vnějších p.p.č. 488/6 a 488/1, jižně pokračuje touto ulicí podél p.p.č. 486 k ulici České p.p.č. 662, podél které se stáčí k východu, pokračuje dál severním směrem podél st.p.č. 279 až k severnímu cípu p.p.č. 488/4, pokračuje dál směrem k jihu podél p.p.č. 489/1, 488/2 a 488/10 k ulici Školní, přechází ji a stáčí se jižním směrem podél p.p.č. 667/5, u p.p.č. 499/6 se lomí východním směrem a pokračuje podél p.p.č. 499/6, st.p.č. 258/2, 258/1, p.p.č. 498/7, 498/6, 498/8, st.p.č. 244, p.p.č. 498/12, st.p.č. 556, 323, 296, po p.p.č. 560/1 se lomí k Nádražní stezce p.p.č. 830/13, kterou přechází k západnímu rohu výpravní budovy železničního nádraží Františkovy Lázně. Budovu st.p.č. 124/1 obchází a pokračuje podél areálu nádraží p.p.č. 830/1 východním směrem, pokračuje dál podél p.p.č. 555/3, 545/2, 830/1 a 970 až k Ruské ulici, kde se hranice lomí kolem Východního parku, vede podél p.p.č. 617/2, 668/6, 668/5, 941/2, 953/2, 943/2 a ulicí Zátíší p.p.č. 969/2, pokračuje jižním směrem kolem lokality Aleje-Zátíší podél p.p.č. 947/2, 948/2, 948/1, přechází trať p.p.č. 970 a vede dál podél p.p.č. 979/2 až k ulici Pod Lipami. Přechází do k.ú. Dlouhé Mosty a pokračuje podél komunikace p.p.č. 86/1, vede po ní východním směrem kolem Jižního parku, pokračuje podél p.p.č. 53/1, vrací se do k.ú. Františkovy Lázně a pokračuje podél p.p.č. 910/2, přechází Slatinný potok p.p.č. 672/2, přechází do k.ú. Střížov u Chebu, stáčí se k západu kolem parku a vede podél p.p.č. 249, 255/3, 255/8, 255/7, 255/2, opět p.p.č. 255/7, 255/6, 31/1, pokračuje dál podél p.p.č. 245/7, opět p.p.č. 31/1, přechází vodoteč p.p.č. 254, pokračuje podél p.p.č. 251, přechází železniční trať p.p.č. 865, přechází do k.ú. Slatina u Františkových Lázní a pokračuje podél p.p.č. 431/1, 70 kolem rozhledny Salinburg a p.p.č. 431/2. Dál vede hranice západním směrem podél p.p.č. 72/1, podél p.p.č. 91, 99/7, 100/1, vrací se do k.ú. Františkovy Lázně, ve kterém pokračuje podél Slatinného potoka a jezírek p.p.č. 672/2, pokračuje v k.ú. Slatina u Františkových Lázní podél p.p.č. 410/5, 158/8, 158/2, 117/5, 5/2, 160/1, 160/6, vede podél p.p.č. 160/2, 166, 388, 167/3, 168/1, 168/4, 168/5, 168/2, 445, 443, 168/8, opět p.p.č. 443, 168/7, 152/32, 449, st.p.č. 52, přechází do k.ú. Františkovy Lázně a pokračuje podél p.p.č. 1053/16, 1053/13, 1053/2 při Jezerní ulici, pokračuje kolem rybníka Amerika podél p.p.č. 1053/11, 1055/2, vodoteče p.p.č. 1053/9, 1055/4, 1050/1, u rybníka Podsedeck p.p.č. 1051 se lomí k východu, pokračuje podél rybníka a podél výletní cesty kolem rybníků po hranicích p.p.č. 1051, 1050/1, 1053/9, 1055/1, 1055/6, 1053/1, vnějším obloukem obchází rekreační areál Jadran s rybníkem po parcelách p.p.č. 1057, 1053/7, 129/2, 134, 150/2, 1044 a opět p.p.č. 150/2, u Březového rybníka se hranice lomí k východu, pokračuje stále podél p.p.č. 150/2, dál vede podél vodoteče p.p.č. 150/13 a 150/20, vede podél p.p.č. 150/11 k Slatinnému potoku, pokračuje dál podél p.p.č. 150/11, 126/1, 150/5, opět vede podél p.p.č. 126/1, 111/18, podél vodoteče p.p.č. 111/21 a 111/22, přechází Slatinný potok přes p.p.č. 672/2 a 150/6 a směřuje k Labutímu jezírku podél p.p.č. 973 a 90/1, pokračuje v témže směru podél p.p.č. 81/13, 80/3, st.p.č. 983 a 242, šikmo přechází ulici Anglická přes p.p.č. 661, 644/1, 458/1, vede podél p.p.č. 458/1 k st.p.č. 429 a

Vančurovou ulicí pokračuje na sever podél st.p.č.429 a p.p.č. 459/54 k ulici Karla Čapka. Vede podél p.p.č. 459/54, st.p.č. 423, opět p.p.č. 459/54, pokračuje ulicí Zelenou podél p.p.č. 459/30 a 459/13, a dále podél p.p.č. 459/85 a 459/61, překračuje Českou ulici p.p.č. 660/2 a 659, jde severně podél st.p.č. 290, p.p.č. 453/9, 453/11 a st.p.č. 354/2 až k výchozímu bodu.

2. Památková rezervace města Františkovy Lázně s léčebně-terapeutickou krajinou tvoří území nacházející mezi hranicí vymezenou v bodě 1 této přílohy a hranicí území rezervace Františkovy Lázně vymezenou v příloze č. 1 k nařízení vlády č. 443/1992 Sb.

Poznámka:

Zpracováno podle právního stavu ke dni 30. května 2017.

**b) Karlovy Vary (554961), k.ú. Karlovy Vary (663433), k.ú. Drahovice (663701),**  
okres Karlovy Vary, Karlovarský kraj

Hranice památkové rezervace města Karlovy Vary s léčebně-terapeutickou krajinou začíná v k.ú. Karlovy Vary u nábřeží Jana Palacha v severovýchodním cípu p.č. 2458/2 a směřuje Jateční ulicí k jihu podél p.č. 2458/2, 2546, Vítěznou ulicí pokračuje východně podél p.č. 2570/3, 2570/1, 2570/2, 2560/6, 2560/7, 2560/8, 2570/1, přechází p.č. 2570/1 k p.č. 2580, po které pokračuje. Dále pokračuje podél p.č. 2579, 2577 a obchází p.č. 2578. Přechází ulici Ondříčkova p.č. 2592/1 k rohu p.č. 2648/1 a vede po její východní straně. Pokračuje podél p.č. 2647, přechází ulici Kvapilova p.č. 2639 k východnímu rohu p.č. 2704/2 a pokračuje podél ulice Kvapilova p.č. 2639 a poté podél p.č. 2709 směrem k jihu. Dále pokračuje jižním směrem po zástavbě vil po p.č. 2710, 2638/1, 2637, 2636, 2634, 2633, 2711/15, 2628, 2627, 2626, 2623/2, 2623/1, 2619, 2615 a 2733. Poté vede východním směrem podél severní strany ulice Bezručova p.č. 2736. Následně se lomí východně a v ulici Americká vede podél p.č. 2734 a 2735. Přechází do k.ú. Drahovice a pokračuje podél p.č. 616. Následně se lomí k severu, kde pokračuje podél p. č. 613/1, 613/2 a opět p. č. 613/1. Poté vede hranice podél severní strany p.č. 612, následně obíhá p.č. 596 a pokračuje po p.č. 608, 606, 607, 605/2, 604, 601, 602/2 a 602/1. Překračuje ulici Rumunská p.č. 430 a pokračuje podél p.č. 431, 621/1. Přechází ulici Anglická p.č. 465 a pokračuje podél p.č. 627, 637, 639, 640, 641, 638/1 a 645. Přechází ulici Vrchlického p.č. 500, pokračuje dále podél p.č. 649/1, 649/3, 878/2 k ulici Boženy Němcové p.č. 539, kterou přechází a navazuje na rohu p.č. 681/1, pokračuje podél p.č. 879/1 a opět podél p.č. 681/1. Dále pokračuje podél p.č. 702 a následně překračuje ulici Lidickou p.č. 247 a míří na roh p.č. 888, hranice pokračuje podél p.č. 888, 719, 720, 721, 723/1, 726, 728. Opouští k.ú. Drahovice a přechází do k.ú. Karlovy Vary, překračuje ulici Hřbitovní p.č. 2942 a pokračuje dále východním směrem podél ulice Hřbitovní p.č. 3012, 2979/2, 3025, 3046, 3047 a 3044. Poté přechází a navazuje na p.č. 3100 a lomí se směrem k jihu. Následně se připojuje na p.č. 3012, podél ní pokračuje východním směrem až na jižní roh vnější p.č. 3109/1, přechází č.p. 3012 a pokračuje jižním směrem podél p.č. 1328/2. Podél ní pokračuje až k hraně cesty Na Hůrkách p.č. 604 a následně pokračuje jihovýchodním směrem po jejím severním okraji. Následně obíhá p.č. 3149, lomí se jižním směrem a pokračuje podél p.č. 3150, 3148, 3143/1, 3147 a opět podél p.č. 3143/1. Pokračuje podél p.č. 3171/2 a 3171/1. Přechází ulici Na Hůrkách p.č. 395/1 a pokračuje podél p.č. 3192 a 3174. Poté se napojuje na p.č. 434 (Pražská silnice) a podél ní pokračuje jižním směrem dále k p.č. 3201/1. Vede dál podél p.č. 3201/1, 3209, 3210, 3211, 816/1. Stále vede podél p.č. 816/1, pokračuje podél p.č. 815 a opět podél p.č. 816/1, čímž kopíruje Okružní cestu, až k p.č. 824. Pokračuje dál podél p.č. 824 a 823/1 až k řece Teplá. Dál pokračuje západním směrem podél pravého břehu řeky p.č. 230/1. U vnější p.č. 845/2 překračuje řeku p.č. 230/1 a pokračuje

podél p.č. 844/3, 787 a následně p.č. 781/1. Tento pozemek zeširoka obíhá, pokračuje severním směrem podél p.č. 3339, přechází komunikaci p.č. 1122 k p. č. 3420, pokračuje dále po hranicích p.č. 3418 a 3416. Na křižovatce cest se hranice lomí severním směrem, vede po Tuhnické cestě podél p.č. 3416, překračuje Dubskou cestu p.č. 3323 a dál pokračuje opět po Tuhnické cestě podél p.č. 3324, přechází Jezdeckou pěšinu p.č. 3325 a pokračuje dál podél p.č. 1806/2. Přechází p.č. 1808 a pokračuje podél p.č. 1807/2 a 1808, kopíruje Šumavskou ulici podél p.č. 322/1, 624/1, 624/2, 311/1, 314, 623/3. Přechází severním směrem ulici Sládkova p.č. 623/1 a 623/2, pokračuje dále podél p.č. 303/27, lomí se východním směrem podél p.č. 303/24 a 303/27. Směřuje na jih a pokračuje podél p.č. 623/2 a opět severním směrem podél p.č. 303/15, pokračuje dál podél p.č. 303/30, 305 a 622/3 směrem k severu k ulici Moskevská. Ulici Moskevská p.č. 611/1 přechází směrem k západnímu jižnímu rohu p.č. 611/24, přechází p.č. 611/4 směrem k p.č. 521/1. Hranice vede k p.č. 521/36, pokračuje podél tohoto pozemku a dále podél p.č. 521/38, 521/39, 631/8, východním směrem přechází ulici Charkovská p.č. 631/3 a napojuje se na p.č. 632/1, po které pokračuje směrem k východu až k p.č. 2185/2, přechází severním směrem p.č. 633/4 a ulici Krymská p.č. 633/1 k p.č. 633/7, pokračuje dál podél p.č. 489/1, 495/11, 495/12 k ulici Západní p.č. 2383, který ze západu obíhá a poté míří směrem k východu podél p.č. 2383, 2400/2, 2400/1. Podél p.č. 2400/1 se hranice rezervace stáčí směrem k severovýchodu k ústí řeky Teplé do Ohře, kde pokračuje podél p.č. 230/2 a 2458/1 směrem k výchozímu bodu u p.č. 2458/2.

Poznámka:

Zpracováno podle právního stavu ke dni 1. června 2017.

**c) Mariánské Lázně (554642), k.ú. Mariánské Lázně (691585), k.ú. Úšovice (691607), k.ú. Valy u Mariánských Lázní (776751),**  
okres Cheb, Karlovarský kraj

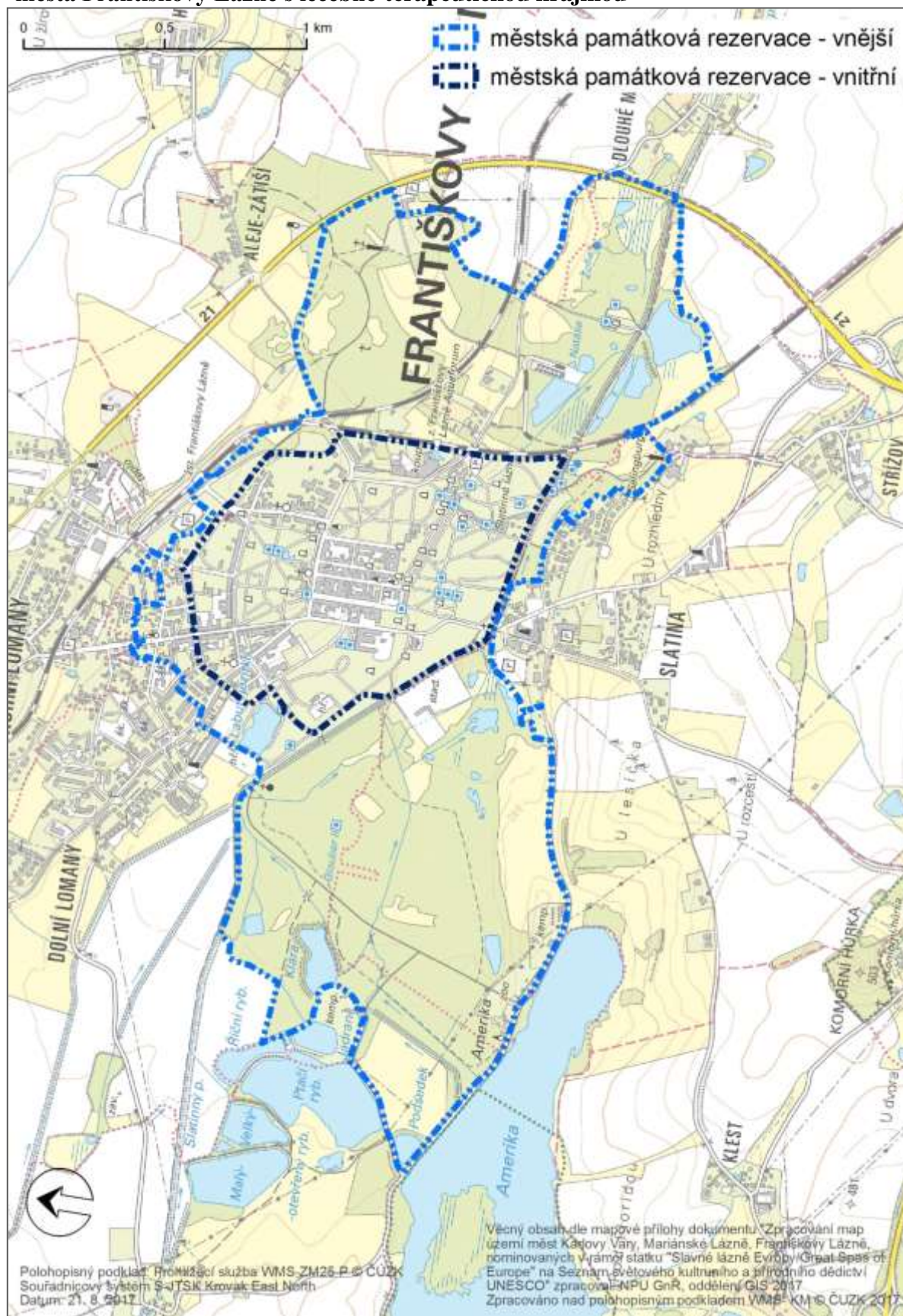
Hranice památkové rezervace začíná v místě styku k.ú. Mariánské Lázně, k.ú. Prameny a k.ú. Stíny, v severním cípu p.p.č. 1269, a vede jižním směrem po hranici k.ú. Mariánské Lázně podél p.p.č. 1269, 1270, 1271, 1283, 1272, 1273, 1274, 1280, 1282, 1275, opět p.p.č. 1282, 1276, 1281, opět p.p.č. 1280, 1288, 1279/1, 1567, 1615/1, 1568, 2036, 2030, 1709, 1713, 2038, 2027, 1797, 1796, 1799/2, 1800/2, 2156, 2040, 1482, 2360, 1482, 1555, odklání se od hranice k.ú. Mariánské Lázně a vede západním směrem podél p.p.č. 1556/2, 1500/2, 1545, 1518, přechází do k.ú. Úšovice, pokračuje jižním směrem po silnici podél p.p.č. 1446, přechází p.p.č. 1446 na jižní cíp p.p.č. 1578/6, pokračuje západním směrem podél p.p.č. 1578/6, 1578/5, 1548/1, 1548/2, 1413/1, 1412/2, v daném jižním směru překračuje p.p.č. 1420 a pokračuje podél p.p.č. 1399/1, stáčí se severozápadně podél p.p.č. 1401/1, 1402/1, 1548/2, 731, 1131/1 a po hranici p.p.č. 593 se dostává k železniční trati. Pokračuje podél p.p.č. 593, 603/2, 1152/1, 675/3, 1151/1, 118/3, 1266, přechází do k.ú. Mariánské Lázně, vede podél p.p.č. 830/1 a 1160/2, vrací se do k.ú. Úšovice ve kterém vede podél p.p.č. 1201/2, 126/1, 144/1, 144/3, 1163/1, 898/1, pokračuje dál v k.ú. Mariánské Lázně, kde šikmo přechází Hlavní třídu přes p.p.č. 1227/4, 1165/2 a 1165/5 na jižní cíp p.p.č. 966/1, po hranici p.p.č. 966/1 vede k ulici Husova, po které se lomí k severu podél p.p.č. 1220/1 a 1220/3, na křižovatce přechází ulici Chebskou přes p.p.č. 1167/4, 1167/1 a 957/2, pokračuje ulicí Luční podél p.p.č. 962/6, severovýchodním směrem vede podél p.p.č. 141/35, 141/57, st.p.č. 371/3, p.p.č. 371/4, 351, 239/2 a 239/1, pokračuje dál ulicí Tyršovou k západu podél p.p.č. 1166/1 k lesoparku, který obchází po p.p.č. 142/67 k Chebské ulici a pokračuje po ní podél p.p.č. 142/67, 2144, 142/68 a 142/50 až k železničnímu viaduktu. Poté se hranice lomí na sever podél železnice a vede podél p.p.č. 142/67, dál kopíruje železnici, tj. vede po hranici k.ú.

Mariánské Lázně podél p.p.č. 2070, 2080, 2077, 2082, 2083/1, 2052/1, 2087, 2117 a opět p.p.č. 2087, opouští k.ú. Mariánské Lázně a pokračuje stále západním směrem v k.ú. Valy u Mariánských Lázní podél p.p.č. 515/4, 515/3, 364/1, 356/2, a podél p.p.č. 364/1 směřuje dále k severu k Aleji Svobody, po té vede západně podél p.p.č. 548 až k hájence, od které pokračuje severovýchodním směrem podél p.p.č. 317, 315, st.p.č. 56 a p.p.č. 320/1. Na lesní křižovatce přechází cestu p.p.č. 543/3 z rohu p.p.č. 320/1 na roh p.p.č. 320/2 a odtud pokračuje severním směrem podél p.p.č. 320/2 a 338/2, dále pokračuje jižním směrem podél hranice k.ú. Valy u Mariánských Lázní až k hranici k.ú. Mariánské Lázně, podél které pokračuje dále severním směrem. Vede podél p.p.č. 2105/1, 1252/2, 1263/2, 1248/2, 1262 a opět podél p.p.č. 1248/2, 1256/2 a 1255/2 až k rozcestí, od kterého pokračuje přímou cestou severovýchodně podél p.p.č. 147/47, 188/1, 1296, 1353, 1346, 1350, 1346, 1287, 1284 a 1277/1 až k výchozímu bodu u p.p.č. 1269.

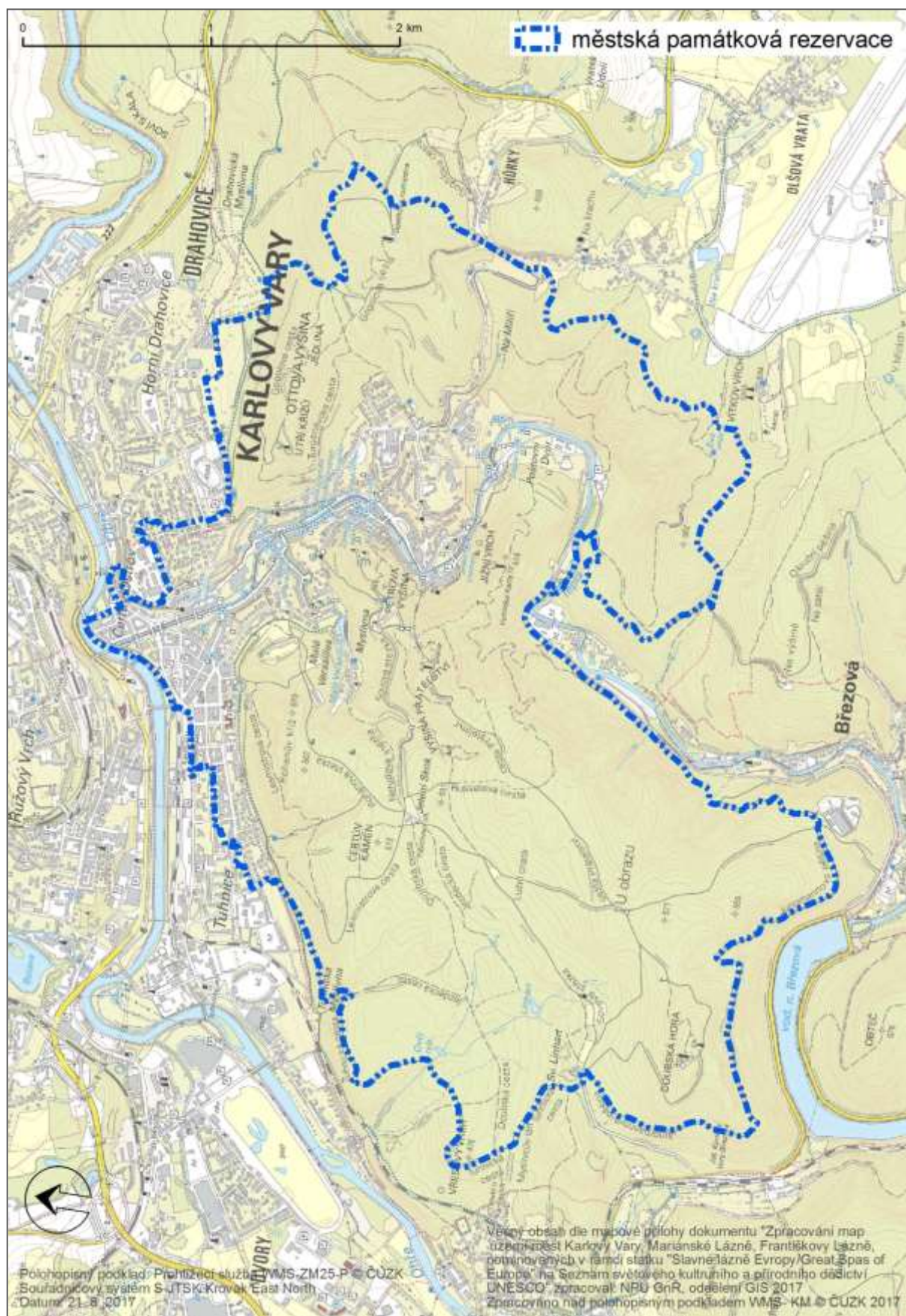
Poznámka:

Zpracováno podle právního stavu ke dni 7. června 2017.

**1. Mapa s orientačně grafickým znázorněním - hranice území památkové rezervace města Františkovy Lázně s léčebně-terapeutickou krajinou**



## 2. Mapa s orientačně grafickým znázorněním - hranice území památkové rezervace města Karlovy Vary s léčebně-terapeutickou krajinou





### 3. Mapa s orientačně grafickým znázorněním - hranice území památkové rezervace města Mariánské Lázně s léčebně-terapeutickou krajinou

